

101A

101

A

صبح جمعه
۹۱/۷/۲۸
دفترچه ۱ از دو دفترچه



جمهوری اسلامی ایران
وزارت علوم، تحقیقات و فناوری
سازمان سنجش آموزش کشور

آزمون عمومی (گروه ۳ - کد ۳۰۰)
کاردان راه و ساختمان (۴۰۲)، کاردان نقشه‌بردار (۴۰۷)، کاردان تأسیسات (۴۱۰ - ۲)،
کاردان امور حمل و نقل (۴۱۲)، کاردان محیط زیست (۵۰۸)، ابراتور (۸۰۲)
آزمون استخدامی سازمان شهرداری‌ها و دهیاری‌های کشور
سال ۱۳۹۱

نام و نام خانوادگی داوطلب:

شماره داوطلبی:

تعداد سوال: ۱۰۰ سوال

مدت پاسخگویی: ۱۲۰ دقیقه

عنوان مواد امتحانی، تعداد و شماره سوالات

ردیف	مواد امتحانی	تعداد سوال	از شماره	تا شماره
۱	فناوری اطلاعات (مهارت‌های I.C.D.I.)	۲۰	۱	۲۰
۲	زبان و ادبیات فارسی	۱۵	۲۱	۳۵
۳	ریاضی و آمار مقدماتی	۱۵	۳۶	۵۰
۴	احکام و معارف اسلامی*	۱۵	۵۱	۶۵
۵	اطلاعات اقتصادی، سیاسی، اجتماعی، فرهنگی و قوانین و مقررات شهر و شهرداری	۲۰	۶۶	۸۵
۶	زبان انگلیسی	۱۵	۸۶	۱۰۰

* توجه: اقلیت‌های مذهبی از پاسخگویی به سوالات احکام و معارف اسلامی معاف هستند و امتیاز آن در سایر مواد آزمون عمومی توزیع خواهد شد.

این آزمون نمره منفی دارد.
استفاده از ماشین حساب مجاز نمی‌باشد.

مهر ماه سال ۱۳۹۱

- ۱- افزایش مقدار RAM، کدام تأثیر را در عملکرد کامپیوتر خواهد داشت؟
 (۱) افزایش سرعت سیستم
 (۲) افزایش دقت محاسبات
 (۳) امکان نصب برنامه های کامپیوتری بیشتر
 (۴) امکان ذخیره سازی حجم بیشتری از اطلاعات
- ۲- کدام یک از موارد زیر، توصیف کننده فرآیند Backup می باشد؟
 (۱) انتقال فایل به یک پوشه دیگر روی دیسک سخت
 (۲) کپی کردن یک فایل از درایو C به Desktop
 (۳) برگرداندن اطلاعات از یک فایل قدیمی
 (۴) نگه داشتن کپی اطلاعات در دو مکان
- ۳- کدام یک از موارد زیر، در خصوص سیستم عامل، صحیح می باشد؟
 (۱) برای تعدادی از کامپیوترهای شخصی لازم نیست.
 (۲) امکان اجرای سایر برنامه های کامپیوتری را فراهم می سازد.
 (۳) قابلیت کنترل وسایل جانبی متصل به کامپیوتر از قبیل پرینتر را ندارد.
 (۴) سخت افزاری است که کامپیوتر برای اجرای نرم افزار از آن استفاده می کند.
- ۴- برای مشاهده برنامه های نصب شده در محیط Windows، به کدام بخش باید مراجعه کرد؟
 (۱) Control Panel (۲) My Computer (۳) Taskbar (۴) Task Manager
- ۵- فرض کنید از طریق یک شبکه محلی با کامپیوتری به نام Main6 ارتباط دارید که یک پرینتر به آن متصل است. ساده ترین راه برای مشاهده این پرینتر و اضافه کردن آن به کامپیوتر خودتان، کدام است؟
 (۱) استفاده از منوی Run و تایپ عبارت \\Main6
 (۲) استفاده از My Network Places
 (۳) استفاده از Printers and Faxes
 (۴) استفاده از Control Panel
- ۶- کدام نامگذاری، برای یک فایل یا پوشه صحیح نیست؟
 (۱) 12-PC (۲) Ali.com (۳) History: Iran (۴) Music&Film

راهنمایی: با توجه به نوشته زیر، که بخشی از یک سند Word می باشد، به سوال های ۷ تا ۱۰ پاسخ دهید.

Terms of Use

Information in this document, including URL and other Internet Web site references, is subject to change without notice. Unless otherwise noted, the example companies, organizations, products, people and events depicted herein are fictitious and no association with any real company, organization, product, person or event is intended or should be inferred. Complying with all applicable copyright laws is the responsibility of the user. Without limiting the rights under copyright, no part of this document may be reproduced, stored in or introduced into a retrieval system, or transmitted in any form or by any means (electronic, mechanical, photocopying, recording, or otherwise), or for any purpose, without the express written permission of Microsoft Corporation. **500C, E = mc²,**

Microsoft may have patents, patent applications, trademarks,

- ۷- اگر بخواهیم رابطه "50°C" را به صورت "50°C" بنویسیم، از کدام ابزار باید کمک گرفت؟
 Outline (۱) Markup (۲) Subscript (۳) Superscript (۴)
- ۸- ساده ترین راه برای تبدیل حروف عنوان پاراگراف به حروف بزرگ، کدام است؟
 (۱) استفاده از Change Case (۲) بازنویسی مجدد عنوان با حروف بزرگ (۳) انتخاب کردن عنوان و به کار گرفتن کلید Caps Lock (۴) انتخاب کردن عنوان و به کار گرفتن کلیدهای میانبر Ctrl + W
- ۹- ساده ترین راه برای انتخاب پاراگراف اول، کدام است؟
 (۱) Ctrl + A (۲) استفاده از کلیدهای Shift و مکان نما (۳) فشار دادن کلید Shift و کلیک کردن در ابتدا و انتهای پاراگراف (۴) در ابتدای پاراگراف کلیک کرده و با موس تا انتهای پاراگراف بکشیم.
- ۱۰- اگر بخواهیم فونت کلمه Microsoft در ابتدای پاراگراف دوم را به لحاظ شکل و اندازه با عنوان پاراگراف اول یکی کنیم، از کدام ابزار باید استفاده کنیم؟
 AutoFormat (۱) Format Painter (۲) Paragraph (۳) Text Effect (۴)

راهنمایی: با توجه به شکل زیر، به سوال های ۱۱ تا ۱۲ پاسخ دهید.

	A	B	C	D	E	F	G	H	I	J
1	ردیف	شماره دانشجویی	عبارت نرم	میان نرم	نمره نهایی					
2	1	8812302046	6.25	9.95	16.2					
3	2	8812302062	5	4.85	9.85					
4	3	8812302084	5.85	4.8	10.65					
5	4	8812302266	5.5	6.1	11.6					
6	5	8812302380	5.75	4.5	10.25					
7	6	8812302437	3.6	3.9	7.5					
8	7	8812315098	5.05	6.15	11.2					
9	8	8812315123	4	7.9	11.9					
10	9	8812315134	5.75	3.8	9.55					
11	10	8812315203	5.45	4.8	10.25					
12	11	8812315225	2.2	1.4	3.6					
13	12	8812315306	4.5	4.9	9.4					
14	13	8812315327	3.15	1.1	4.25					
15	14	8812315372	2.25	6.75	9					
16	15	8812315429	3.75	7	10.75					

- ۱۱- به منظور مرتب سازی دانشجویان بر اساس نمره نهایی، از کدام ابزار باید استفاده کرد؟
 Autoformat (۱) Filter (۲) Form (۳) sort (۴)
- ۱۲- اگر در خانه E17، عبارت "maximum(E2:E16)" تایپ شده و Enter زده شود، کدام نتیجه حاصل خواهد شد؟
 (۱) 16.2 (۲) خطای #REF! (۳) خطای #NAME? (۴) خطای #VALUE!

۱۳- اگر بخواهیم در ستون F برای افرادی که نمره زیر ۱۰ گرفته‌اند، شماره "0" و برای سایر افراد، شماره "1" ظاهر شود، از کدام دستور باید استفاده کرد؟

- (۱) $=\text{IF E2} \geq 10; 1; 0$ (۲) $=\text{IF E2} \geq 10; 0; 1$
(۳) $=\text{IF E2} < 10; 0; 1$ (۴) $=\text{IF E2} < 10; 1; 0$

۱۴- کدام دستور، برای ایجاد یک سطر بین سطرهایی با شماره ردیف ۸ و ۹، به کار می‌رود؟

- (۱) روی سطر نهم کلیک راست کرده و Insert را انتخاب می‌کنیم.
(۲) روی سطر دهم کلیک راست کرده و Insert را انتخاب می‌کنیم.
(۳) روی سطر هشتم کلیک راست کرده و paste را انتخاب می‌کنیم.
(۴) روی سطر هشتم کلیک راست کرده و Insert را انتخاب می‌کنیم.

۱۵- در محیط PowerPoint، برای مشاهده اسلایدهایی که مخفی شده‌اند، از کدام ابزار باید کمک گرفت؟

- (۱) Outline (۲) Slide Sorter
(۳) Set Up Show (۴) Slide Master

۱۶- به منظور تغییر دادن طراحی دو یا چند اسلاید در یک فایل PowerPoint، از کدام ابزار باید کمک گرفت؟

- (۱) Outline (۲) Slide Layout
(۳) Slide Sorter (۴) Slide Design

۱۷- ساده‌ترین راه برای تغییر دادن یک فونت خاص استفاده شده در یک فایل PowerPoint به یک فونت دلخواه، کدام است؟

- (۱) استفاده از Font (۲) به کارگیری Format Painter
(۳) استفاده از Replace Font (۴) به کارگیری ابزار Custom Shows

۱۸- در کلمه JSP، حرف S معرف کدام کلمه می‌باشد؟

- (۱) Solution (۲) Site
(۳) Server (۴) Service

۱۹- کلید میانبر برای بارگذاری مجدد یک صفحه وب، کدام است؟

- (۱) F2 (۲) F5
(۳) F9 (۴) F11

۲۰- ایمیل‌های که از افراد ناشناس دریافت می‌شوند، معمولاً در کدام پوشه قرار می‌گیرند؟

- (۱) Draft (۲) Inbox
(۳) spam (۴) trash

زبان و ادبیات فارسی:

۲۱- «نقض عهد»، به کدام معنی است؟

- (۱) بر یک حال نبودن (۲) تعهد ندادن
(۳) پیمان شکستن (۴) راز را آشکار کردن

۲۲- «اساس»، به کدام معنی نیست؟

- (۱) کالا (۲) پایه
(۳) بنیاد (۴) بنیان

۲۳- املاي کدام کلمه با توجه به معنی آن، صحیح است؟

- (۱) مشعوم: نامبارک (۲) مضموم: ناپسند
(۳) مهموم: تصدادر (۴) مهموم: غصه‌دار

۲۴- املاي کدام مورد، صحیح است؟

- (۱) شهاب ساقب (۲) شهاب ثاقب
(۳) شهاب ثاقب (۴) شهاب ساقب

۲۵- در کدام مورد، «فعل» نیست؟

- (۱) نشاید دل خلقی اندوهگین
(۲) دل دردمندان برآور ز بند
(۳) جهانسوز و بی‌رحمت و خیره‌کش
(۴) خود آسوده بودن مروت ندید

۲۶- در بیت زیر، نقش کدام کلمه با کلمه‌های دیگر، متفاوت است؟

- «او نمک می‌ریزد و مردم کباب»
(۱) کباب (۲) نمک
(۳) سخن (۴) دل

۲۷- نگارش کدام جمله، صحیح نیست؟

- (۱) شادی دیدار او باعث خوش حالی است.
(۲) از دیدن او خوشحال شدم.
(۳) به واسطه دیدن او خوشحالم.
(۴) او را می‌بینم و شاد می‌شوم.

۲۸- نگارش کدام مورد، صحیح نیست؟

- (۱) خزان رنگ رنگ بهار عارفان است.
(۲) خزان از بهار الهام و به زیبایی می‌افزاید.
(۳) بهار عارفان هرگز خزان نمی‌شود.
(۴) خزان و بهار هر دو الهام بخش است.

۲۹- کدام مورد، شاعر نبوده است؟

- (۱) عسکری (۲) عارف (۳) شهریار (۴) دشتی

۳۰- تفسیر «المیزان» از کیست؟

- (۱) علامه طباطبایی (۲) علامه شهیدی (۳) علامه مطهری (۴) علامه جعفری

۳۱- کدام مورد، از مفهوم بیت زیر، دریافت می‌شود؟

- «نماند ستمکار بد روزگار
(۱) نفرین جاودانه همت.
(۲) اثر ظلم باقی می‌ماند.
(۳) روزگار کار خود را می‌کند.
(۴) ستم و ستمکار نابودشدنی است.

۳۲- مفهوم عبارت زیر، بر کدام مورد تکیه دارد؟

- «تفویض کارهای بزرگ به مردم ناآزموده مکن که بشیمانی آرد.»
(۱) کار آفرینی (۲) بازپروری (۳) بازآموزی (۴) تجربه

۳۳- از حاصل کتابها جز نام نمی‌ماند پس خوشبخت آن که

- (۱) در پی کسب نام باشند
(۲) کار خود با خدا گذارد
(۳) نام نیکو گذارد
(۴) دنیا را رها کند

۳۴- توصیه «چو دخلت نیمت خرج هسته‌تر کن»، کدام است؟

- (۱) درنگ در کارها (۲) تلاش معاش (۳) اسماک (۴) اعتدال

۳۵- کدام مورد، از مفهوم بیت زیر، دریافت می‌شود؟

- «جواهر به گنجینه‌داران سپار
(۱) راز از گوهر ارزشمندتر است.
(۲) باید قدر گوهر و راز را دانست.
(۳) راز از گوهر کمتر نیست.
(۴) گوهر راز فروختنی نیست.

ریاضی و آمار مقدماتی:

۳۶- مقدار $\lim_{x \rightarrow -1} \frac{x^2 - 2x - 1}{2x^2 + x - 1}$ کدام است؟

- (۱) $-\frac{3}{4}$ (۲) $-\frac{6}{3}$ (۳) $\frac{3}{4}$ (۴) $\frac{1}{3}$

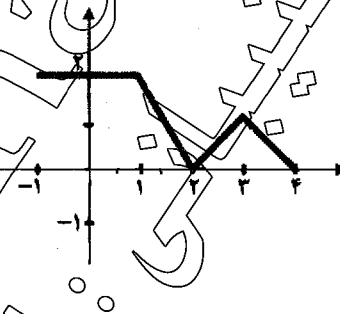
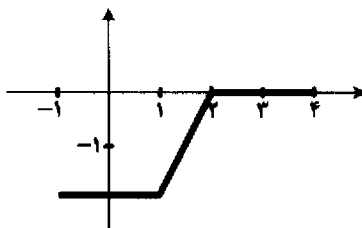
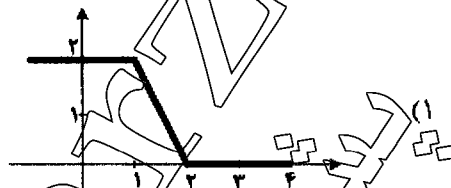
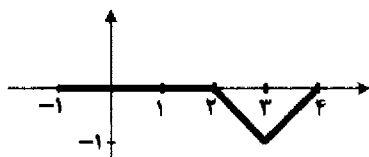
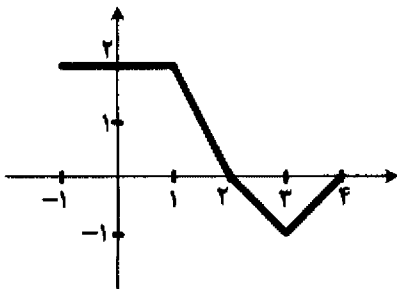
۳۷- تابع $f(x) = \frac{2+2x}{2+\sin x + \cos x}$ در \mathbb{R} چند نقطه ناپیوستگی دارد؟

- (۱) صفر (۲) ۱ (۳) ۲ (۴) بی‌نهایت

۳۸- مجموعه جواب نامعادله $\frac{1}{(x+1)} > (x+1)$ کدام است؟

- (۱) $(-2, -1) \cup (0, +\infty)$ (۲) $(-\infty, -2) \cup (-1, 0)$ (۳) $(-\infty, -2) \cup (0, +\infty)$ (۴) $(-2, 0)$

۳۹- اگر نمودار تابع $f(x)$ به صورت شکل زیر باشد، نمودار تابع $y = \frac{-1}{2}(|f(x)| + f(x))$ کدام است؟



۴۰- در کدام نقاط از منحنی $y = x^3 - 3x + 5$ خط مماس عمود بر خط $y = -\frac{x}{9}$ است؟

(۱) $\pm\sqrt{3}$

(۲) $\pm\sqrt{2}$

(۳) ± 2

(۴) ± 3

۴۱- اگر $f(x) = x^2(x^2 + 1)(x^5 + 1)$ ، آنگاه حاصل $f''(0)$ کدام است؟

(۱) -۳

(۲) ۶

۴۲- اگر $f(x) = \sqrt{x}$ ، $g(x) = \frac{1}{x^2}$ باشد، حاصل مشتق $(f \circ g)(x)$ در نقطه $x = 2$ کدام است؟

(۱) $\frac{1}{4}$

(۲) $\frac{1}{2}$

(۳) $-\frac{1}{4}$

(۴) $-\frac{1}{2}$

۴۳- حاصل انتگرال $\int \frac{1}{x \ln x} dx$ ، کدام است؟

(۱) $\ln x + c$

(۲) $x \ln x + c$

(۳) $\frac{\ln(\ln x)}{x} + c$

(۴) $\ln(\ln x) + c$

۴۴- حاصل انتگرال $\int_0^{\pi} \cos^2 x dx$ ، کدام است؟

- (۲) $\frac{2}{3}$
(۴) $-\frac{4}{3}$



۴۵- اگر ضریب تغییرات نمونه «الف»، ۴ برابر ضریب تغییرات نمونه «ب» و میانگین نمونه‌ها با هم برابر باشد، انحراف معیار نمونه «الف»، چند برابر انحراف معیار نمونه «ب» خواهد بود؟

- (۲) $\frac{1}{2}$
(۴) $\frac{1}{4}$

- (۱) $\frac{1}{4}$
(۳) $\frac{1}{2}$

۴۶- هشت مسافر داخلی و ۴ مسافر خارجی وارد هتل «الف» در شهر X می‌شوند. به چند طریق می‌توان این مسافرین را در سه اتاق ۴ تخته A، B و C در این هتل اسکان داد، به طوری که مسافرین خارجی در یک اتاق باشند؟

- (۲) ۱۴۰
(۴) ۴۲۰

- (۱) ۷۰
(۳) ۲۱۰

۴۷- با انجام یک آزمایش تصادفی، تنها یکی از پیشامدهای A_1 و A_2 رخ می‌دهد. احتمال رخ دادن پیشامد A_1 اگر $p(A_1) = 2p(A_2) = 2p(A_3)$ باشد، کدام است؟

- (۲) $\frac{2}{11}$
(۴) $\frac{6}{11}$

- (۱) $\frac{3}{11}$
(۳) $\frac{4}{11}$

۴۸- اگر برای دو پیشامد A و B داشته باشیم $p(B) = 0.9$ ، $p(A|B) = 0.7$ ، $p(A|B^c) = 0.2$ ، آنگاه مقدار $p(A)$ کدام است؟

- (۲) ۰.۳۵
(۴) ۰.۸۸

- (۱) ۰.۲۵
(۳) ۰.۱۱

۴۹- توزیع احتمال متغیر تصادفی X، به صورت جدول زیر می‌باشد. میانگین X کدام است؟

x	-۲	-۱	۳
$p(X=x)$	$\frac{1}{3}$	$\frac{1}{4}$	$\frac{1}{2}$

- (۱) صفر
(۲) $\frac{2}{3}$
(۳) $\frac{1}{6}$
(۴) $\frac{1}{3}$

۵۰- اگر متغیر تصادفی X دارای توزیع دو جمله‌ای با میانگین ۱ و واریانس $\frac{8}{9}$ باشد، آنگاه $p(X \leq 1)$ کدام است؟

- (۲) $(\frac{2}{3})^4$
(۴) $\frac{1}{8} \times (\frac{8}{9})^4$

- (۱) $\frac{4}{27} \times (\frac{2}{3})^4$
(۳) $\frac{2}{9} \times (\frac{8}{9})^4$

- ۵۱- بنیادی ترین مسایل انسان شناسی در مکتب اسلام، حول محور کدام موضوع دور می زند؟
 (۱) عقل و احساس (۲) غریزه و احساس (۳) فطرت (۴) قلب
- ۵۲- تمایلاتی که از آن ها به امور ماوراء حیوانی تعبیر می شود، در بدو تولد
 (۱) حالت بالقوه دارند (۲) بعضاً حالت بالقوه دارند (۳) بعضاً حالت بالفعل دارند (۴) منشاء همه حالات و تصورات است
- ۵۳- این که قرآن مجید از زبان پیامبر خدا می فرماید «آنکه مرا آفریده، سپس راهنماییم می کند و آنکه به من طعام می دهد و مرا سیراب می سازد و وقتی که بیمار شوم شفایم می دهد و ...»، رابطه اراده خدا و سلسله علت ها را چگونه می بیند؟
 (۱) تامه (۲) طولی (۳) عرضی (۴) کافی
- ۵۴- پیامبر اسلام (ص) عفت را برای زنان در حکم کدام مورد، معرفی فرمود؟
 (۱) زینت (۲) عزت (۳) عظمت (۴) قدرت
- ۵۵- از لحاظ معارف الهی، دعا در کدام مورد، فاقد اثر است؟
 (۱) به حیوان انداختن امور (۲) طولانی شدن عمر (۳) ممانعت از تحقیق بعضی امور (۴) به تعویق انداختن مرگ حتمی
- ۵۶- کدام سنت خدایه شامل هم مؤمن و هم غیر مؤمن می شود؟
 (۱) استدرأج (۲) امداد (۳) املا (۴) توفیق
- ۵۷- در نظام اخلاقی اسلام، حقیقت صفت مذموم «ریا»، کدام است؟
 (۱) عجب (۲) انفاق (۳) شرک (۴) دروغ
- ۵۸- روایت «اشد الذنوب ما استخف به صاحبه»، ناظر به کدام مورد است؟
 (۱) انس گرفتن با گناهان (۲) خفت گناهکاران (۳) سبک شمردن گناهان (۴) کتمان گناهان
- ۵۹- مسافر در کدام نمازها باید خود را قصر بخواند؟
 (۱) فقط نماز عصر و عشا (۲) فقط نماز ظهر و عصر (۳) همه نمازها (۴) همه نمازهای دو رکعتی
- ۶۰- در کدام مورد، به جا آوردن سجده سهو، ضرورتی ندارد؟
 (۱) قنوت فراموش شده (۲) تشهد فراموش شده (۳) حرف بیجا (۴) سلام بیجا
- ۶۱- اگر امام جماعت در رکعت سوم یا چهارم نماز باشد و مأموم بداند که اگر اقتدا کند و حمد را بخواند به رکوع امام نمی رسد، چه باید بکند که از فیض جماعت محروم نشود؟
 (۱) همزمان با اتمام ذکر امام باید اقتدا نماید. (۲) باید حمد را بخواند و سپس به رکوع برود. (۳) بنا بر احتیاط واجب باید صبر کند تا امام به رکوع برود بعد اقتدا کند. (۴) بنا بر احتیاط مستحب باید صبر کند تا امام به رکوع برود بعد اقتدا کند.
- ۶۲- در کدام مورد، باید نماز را بشکنیم و اعاده کنیم؟
 (۱) شک در نماز مستحبی در حین نماز (۲) شک در تعداد رکعات نماز دو رکعتی در حین نماز (۳) فراموش کردن سهوی اذان و اقامه قبل از شروع نماز (۴) شک در نماز چهار رکعتی که بین رکعات ۲ و ۳ باشد.
- ۶۳- کدام مورد، بر «فتوی» دلالت نمی کند؟
 (۱) بعید نیست. (۲) اظهر این است. (۳) اقوی این است. (۴) مسأله محل تأمل است.
- ۶۴- کسی که می داند مسافر است و باید نماز شکسته بخواند، اگر فراموش کند و همه نمازها را تمام بخواند، نماز او چگونه است؟
 (۱) باطل (۲) صحیح (۳) باید احتیاط کند. (۴) مستحباً احتیاط کند.

- ۶۵- از دیدگاه امام خمینی (ره)، دو خصیصه‌ای که موجب باز شدن راه‌های سعادت هستند، کدام است؟
 (۱) اتکا به مبدء و معاد عالم
 (۲) اتکا به خدا و اعتماد به نفس
 (۳) جهاد اصغر همراه با تهذیب نفس
 (۴) اراده قوی و دانستن فرهنگ اصیل

اطلاعات اقتصادی، سیاسی، اجتماعی، فرهنگی و قوانین و مقررات شهر و شهرداری:

- ۶۶- کدام اصل از اصول قانون اساسی، نظام اقتصادی جمهوری اسلامی ایران را بر پایه سه بخش دولتی، تعاونی و خصوصی با برنامه‌ریزی منظم و صحیح، استوار می‌سازد؟
 (۱) بیست و پنجم
 (۲) سی و دوم
 (۳) چهل و چهارم
 (۴) هفتاد و دوم
- ۶۷- دیوان محاسبات کشور، زیر نظر کدام قوا و یا نهاد است؟
 (۱) شورای نگهبان
 (۲) قوه قضاییه
 (۳) قوه مجریه
 (۴) قوه مقننه
- ۶۸- اولین نهاد برآمده از انقلاب اسلامی ایران، کدام است؟
 (۱) کمیته‌های انقلاب
 (۲) بنیاد مستضعفان
 (۳) کمیته امداد امام خمینی (ره)
 (۴) سپاه پاسداران انقلاب اسلامی
- ۶۹- اعضای شورای شهر تهران، به ترتیب چند نفر هستند و برای مدت چند سال انتخاب می‌شوند؟
 (۱) ۴، ۳۰
 (۲) ۴، ۲۲
 (۳) ۳، ۲۰
 (۴) ۳، ۱۵
- ۷۰- دانشگاه تهران، به ترتیب در چه سالی و به دستور چه کسی، تأسیس شد؟
 (۱) ۱۲۷۵ - میرزا تقی خان امیرکبیر
 (۲) ۱۳۱۳ - رضا شاه
 (۳) ۱۳۱۷ - رضا شاه
 (۴) ۱۳۲۴ - محمدرضا شاه
- ۷۱- ساختمان‌های اساسی که به جای ساختمان‌های کهنه و قدیمی، نوسازی و تجدید بنا شود، به مدت چند سال از تاریخ اتمام بنا از پرداخت عوارض معاف خواهند بود؟
 (۱) ۱
 (۲) ۲
 (۳) ۳
 (۴) ۵
- ۷۲- بر اساس قانون نوسازی و عمران شهری، ارزش یک ساختمان اساسی حداقل چند درصد بهای کل زمین آن باید باشد؟
 (۱) ۱۰
 (۲) ۲۰
 (۳) ۳۰
 (۴) ۵۰
- ۷۳- هرگاه در نتیجه اجرای طرح‌های شهرداری، تمام یا قسمتی از معابر به صورت متروک درآید، آن قسمت متعلق به کدام ارگان خواهد بود و هنگام فروش آن، حق تقدم خرید با چه کسی خواهد بود؟
 (۱) بنیاد مسکن - مالک مجاور
 (۲) دولت - شهرداری
 (۳) شهرداری - مالک مجاور
 (۴) وزارت راه و شهرسازی - شهرداری
- ۷۴- کدام مورد، بر اساس قانون نوسازی و عمران شهری، از پرداخت عوارض و حق مرغوبیت، معاف نیستند؟
 (۱) سینماها و تئاتر
 (۲) معابد اقلیت‌های مذهبی
 (۳) مساجد و اماکن مقدسه اسلامی
 (۴) مدارس قدیمه طلاب علوم دینی
- ۷۵- در کدام صورت، نمای یک ساختمان، لوکس شناخته می‌شود؟
 «در صورتی که بیش از مساحت‌های ساختمان از مصالح لوکس ساخته شده باشد.»
 (۱) یک سوم
 (۲) دو سوم
 (۳) یک چهارم
 (۴) نصف
- ۷۶- کدام مورد، عضو کمیسیون تعیین بهای قطعات اراضی قابل واگذاری به شرکت‌ها نمی‌باشد؟
 (۱) شهردار
 (۲) رئیس شورای اسلامی شهر
 (۳) مدیر یا مسئول امور مالی شهرداری
 (۴) رئیس دفتر مهندسی وزارت کشور در استان
- ۷۷- در چارچوب آئین‌نامه اجرایی قانون نوسازی و عمران شهری، پس از تصویب پیشنهاد شهرداری در تملک اراضی مورد نیاز عمومی و شهری در شورای اسلامی شهر و تأیید آن به وسیله وزارت کشور، شهرداری مکلف است ظرف چند سال با رعایت قوانین نسبت به انتقال قطعی اقدام نماید؟
 (۱) ۱
 (۲) ۳
 (۳) ۵
 (۴) ۱۰

۷۸- مرجع بررسی و تصویب نهایی طرح‌های جامع شهری و تغییرات آن‌ها خارج از نقشه‌های تفصیلی، کدام است؟

- (۱) حوزه معاونت عمران و شهرسازی شهرداری
- (۲) کمیسیون عمران مجلس شورای اسلامی
- (۳) شورای عالی شهرسازی و معماری ایران
- (۴) شورای اسلامی شهر

۷۹- هر کلیه قوانین و مقرراتی که شهرداری‌ها مجاز به تملک ابنیه، املاک و اراضی قانونی مردم می‌باشند، در صورت عدم توافق بین شهرداری و مالک، قیمت ابنیه، املاک و اراضی می‌باید چگونه محاسبه و پرداخت شود؟

- (۱) به قیمت روز تقویم
- (۲) بر اساس برآورد کارشناسان طرفین
- (۳) بر اساس رأی دادگاه ذیربط رسیدگی
- (۴) میانگین قیمت پیشنهادی شهرداری و مالک

۸۰- ایجاد هرگونه ساختمان و تأسیسات در خارج از محدوده قانونی و حریم شهرها، مستلزم منظور داشتن حداقل چند درصد از مساحت زمین به صورت فضای باز می‌باشد؟

- (۱) ۳۰ (۲) ۴۵ (۳) ۵۰ (۴) ۷۵

۸۱- شهرداری‌ها مکلفند حداقل کثر طرف مدت چند روز پس از پرداخت و تسلیم قبوض عوارض از جانب مالک، نسبت به صدور شناسنامه ساختمان که حاوی پروانه ساختمان می‌باشد، اقدام نمایند؟

- (۱) ۲ (۲) ۳ (۳) ۵ (۴) ۷

۸۲- سیستم سازه‌ای به صورت افقی و یا تقریباً افقی در ساختمان‌ها که نیروهای جانبی را به اجزای مقاوم قائم منتقل می‌نمایند، چه نامیده می‌شود؟

- (۱) شناژ (۲) دیافراگم (۳) مهاربندها (۴) دیوار برشی

۸۳- طبقه نرم، طبقه‌ای است که سختی جانبی آن، به ترتیب کم‌تر از درصد سختی جانبی طبقه روی خود و یا کم‌تر از درصد متوسط سختی‌های سه طبقه روی خود است؟

- (۱) ۵۰ ، ۵۰ (۲) ۶۰ ، ۸۰ (۳) ۷۰ ، ۸۰ (۴) ۷۰ ، ۸۰

۸۴- در احداث ساختمان‌ها، به زمین‌هایی که از نوع خاک ماسه‌ای نامتراکم، اعم از تمیز، لای دار، شن دار بوده و تراز سطح آب زیرزمینی نسبت به سطح زمین کمتر از حدود ۱۰ متر باشد، از چه نظر باید توجه خاص ژئوتکنیکی اعمال کرد؟

- (۱) وقوع لغزش (۲) پیدایش گسل (۳) بروز رولن گرایی (۴) ایجاد نشست

۸۵- در ساختمان‌های منظم در ارتفاع، جرم هیچ طبقه‌ای، به استثنای بام و خرپشته بام، نسبت به جرم طبقه زیر خود، نباید بیشتر از چند درصد تغییر داشته باشد؟

- (۱) ۵۰ (۲) ۳۰ (۳) ۲۰ (۴) ۱۰

زبان انگلیسی:

PART A: Grammar and Vocabulary

Directions: Choose the word or phrase (1), (2), (3), or (4) that best completes each sentence. Then mark the answer on your answer sheet.

86- Although everybody in the group the schedule, one of them always late to the meetings.

- (1) know / came
- (2) knows / comes
- (3) knew / comes
- (4) know / come

- 87- He smoke eight years ago. But he it up now.**
- 1) use to / gave 2) used to / gave
3) is used to / gives 4) used to / has given
- 88- I wish I at the same age as you now.**
- 1) am not 2) hadn't been 3) were 4) was
- 89- The appointment continues beyond three hours is always very important for my customers.**
- 1) which 2) when 3) whose 4) what
- 90- Students special accommodations should contact the private dormitory office immediately.**
- 1) that are require 2) requiring 3) whose require 4) whom require
- 91- This sauce is one of the most popular in Britain now.**
- 1) particular 2) curious 3) complicated 4) armored
- 92- The planets are the bodies that round the sun.**
- 1) inform 2) influence 3) involve 4) revolve
- 93- In 1666, a great fire lasting five days much of medieval London.**
- 1) shook 2) handled 3) fastened 4) destroyed
- 94- The invention of paper making is to the Chinese.**
- 1) tied 2) attributed 3) gained 4) offended
- 95- In towns, for eating out there is a(n) of choice.**
- 1) pedestrian 2) effort 3) variety 4) property

PART B: Reading

Directions: Read the passage and choose the word or phrase (1), (2), (3), or (4) that best completes each sentence. Then mark the answer on your answer sheet.

England is not a big country: from north to south and from east to west it is only about three hundred miles across. But for a small country it has a surprising range of climate. People who have never visited England, or who have visited only one part of it, often make the mistake of thinking that it is a cold and wet country. Except for the summer months of June to September, this is probably true of the north of England and the Midlands. In the south, however, the climate is much more pleasant. One result is that when people retire from a job in the north they often prefer to move down to the milder south.

Perhaps the warmest part of the country is the south-west, which consists of the counties of Devon and Cornwall. The warm Gulf Stream flows across the North Atlantic Ocean from the Gulf of Mexico and makes the coastal regions of the south-west quite warm. Palm trees, bamboo and many semi-tropical plants grow well in the south-west of England. Flowers and vegetables ripen as much as a month earlier than those elsewhere. Farmers in the area obtain a higher price

for their vegetables and flowers because they are ready earlier. In winter there may be several feet of snow in other parts of England but there will probably be no snow at all in the south-west. This may be one of the reasons why the south-west is one of England's most popular holiday areas.

- 96- The distance from the center of England to the south coast is about
1) one hundred and fifty miles 2) three hundred miles
3) one hundred miles 4) six hundred miles
- 97- England is a country
1) with a surprising climate 2) with a variety of climates
3) with a pleasant climate 4) with a cold and wet climate
- 98- According to the passage,
1) farmers in the south-west grow as many vegetables and flowers as farmers elsewhere
2) people in the south-west have to pay a higher price for vegetables and flowers
3) vegetables in Cornwall ripen as much as a month earlier than flowers
4) flowers and vegetables from Devon are on the market one month earlier
- 99- In the north of England and the Midlands,
1) the climate is pleasant as a whole
2) it is cold and wet all the year round
3) only the summer is not cold and wet
4) it is warm most of the time in a year
- 100- In winter, people in Devon and Cornwall
1) seldom see snow 2) often see snow
3) may have several feet of snow 4) never see any snow